

Siroc® ljudfog

Monteringsanvisning



Siroc® Ljudfog

BEWI Siroc Ljudfog - Optimal Stegljudsdämpning uppfyller Ljudklass A

BEWI Ljudfog är en högkvalitativ fibercementskiva kombinerad med ljud- och vibrationsdämpande polyetenskum. Denna kombination av fibercement och dämpande skum ger en lösning som är både lätt att montera och effektivt förhindrar ljudövergång mellan olika delar av betongplattan. Ljudfogen används som stegljudsdämpande dilationsfog.

Fördelar med Siroc Ljudfog:

Ljudfog har testats i samarbete med Akustikverkstan och uppnår Ljudklass A för stegljudsdämpning. Detta säkerställer bästa möjliga resultat för minskning av stegljud mellan utrymmen som delar samma betongplatta.

Ljudfogen är idealisk för alla typer av betongplattor där stegljudsdämpning krävs. Vanliga användningsområden är parhus, radhus och kedjehus där det är viktigt att minska stegljud mellan utrymmena.

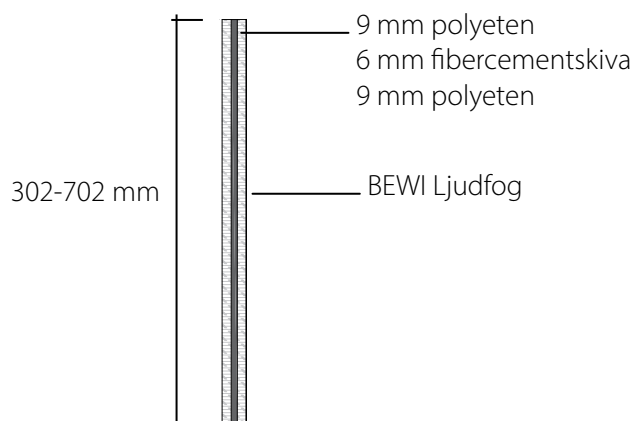
Innehållsförteckning

<u>Inledning</u>	02
<u>Produktinformation</u>	04
<u>Teknisk information</u>	04
<u>Montering av ljudfog</u>	05
<u>Tillbehör</u>	07
<u>Hållbarhet och miljö</u>	08

Produktinformation

Specifikation

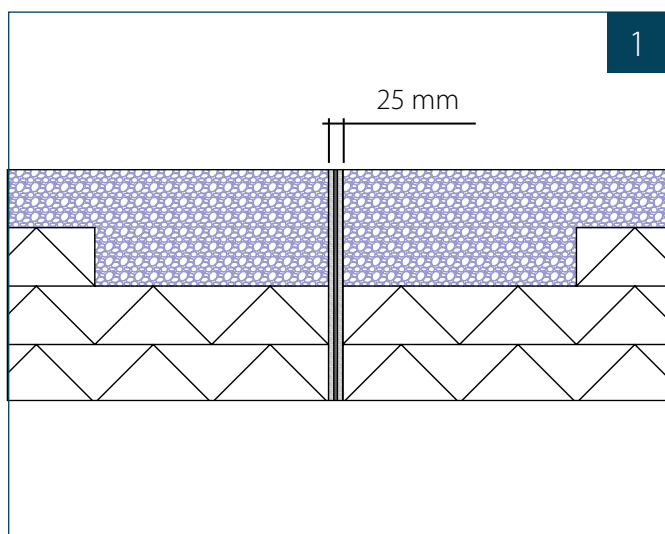
- 6 mm fibercementskiva, 18 mm polyetenskum.
- Monteras mellan cellplasten
- Ljudfogsskarven sammanfogas med plastlist ljudfog:
 - För höjd: 302-502: TBSLJUD295
 - För höjd: 602-702: TBSLJUD590
- Andra höjder kan fås vid beställning.
- Standardlängd: 1204 mm



Sortiment ljudfog standard	Längd (mm)	Höjd (mm)	Bredd (mm)
Ljudfog 302	1204	302	25
Ljudfog 402	1204	402	25

Monteringsanvisning Siroc® ljudfog

Hindrar ljudöverföring i platta på mark



Placering av ljudfog

Ljudfogen monteras tätt mellan grundens cellplastlager.

Vid eventuell radonduk i grunden skall den gå intakt förbi under ljudfogen.

Säkerställ att polyetenskummet inte komprimeras under monteringen då ljudegenskaperna kan försämrast!



Anslutning mot L-element

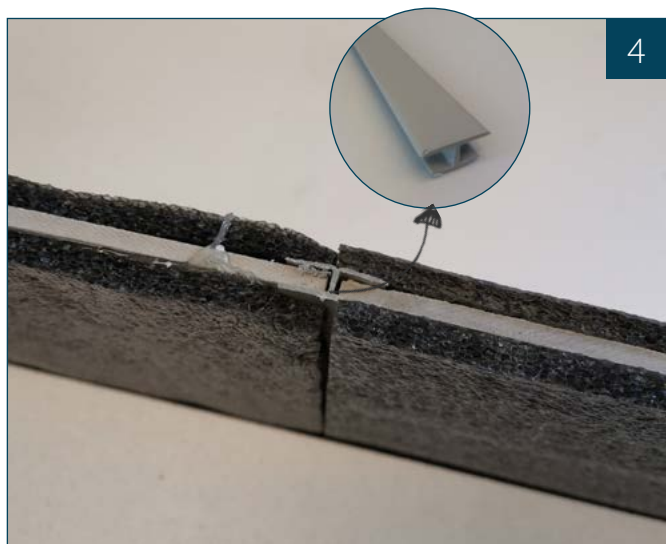
Det är viktigt att ljudfogen går hela vägen förbi fasningen på L-elementets insida.

Lämpligt är att ljudfogen monteras i en skarv likt bild 2, 3.

Urspårringen för ljudfogen görs enklast med en glödkniv alternativt kan en fogsvans användas.

Det är viktigt att betongen från de olika utrymmena ej kommer i kontakt med varandra.





4

Montering och formning

Montera ljudfogen dikt mot varandra med "plastlist ljudfog". Åtgår 1st/skarv.

Samtliga skarvar tejpas med åldersbeständig tätnings-tejp för att säkerställa att betongen ej kan komma i kontakt med fibercementskivan.

Stödforma överkanten av ljudfogen vid behov.

Tips! Som extra stöd för ljudfogen kan plastspik (TBS-SPIK180) användas. Spiken najas fast på båda sidorna i överkantsarmeringen med runda delen som stöd mot ljudfogen. Går även att använda någon form av armeringsdistans.



5

Gjutning och efterbehandling

Vid gjutning ska växelvis gjutning från båda sidor om ljudfogen tillämpas för att hindra ljudfogen från att röra sig i sidled.

Undvik att gjuta över ljudfogens ovansida, eventuellt betongspill tas bort efter gjutning.

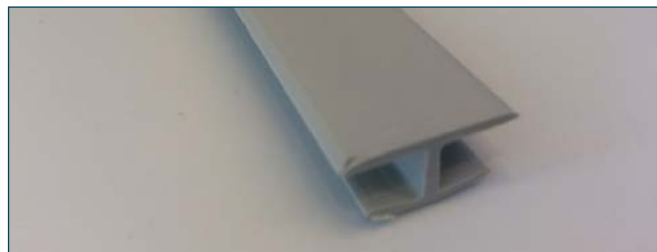
Säkerställ att ljudfogens polyeten sidor är intakta hela vägen och att ingen betong är i kontakt med fibercementskivan.

Siroc® ljudfog

Tillbehör

Plastlist ljudfog

- För fixering Siroc® ljudfog. Åtgång 1 st/element.



Format	Artikelnummer	Innehåll
För höjd: 302-502	TBSLJUD295	Styckvis
För höjd: 602-702	TBSLJUD590	Styckvis

Hållbarhet och miljö

Återvinning av EPS

För att minska svinn och öka återvinningsmängden av EPS i branschen rekommenderar BEWI att man följer dessa tre tips:

1. Skydda material mot vind

EPS produkter är lätta i förhållande till dess volym, detta gör produkterna enkla att jobba med men också lätta för vinden. Det är därför viktigt att säkra EPS på byggarbetsplatsen så att materialet inte blir skadat eller sprids med vinden.

2. Användning av värmekniv/glödtråd

För att undgå nedskräpning av EPS fragment rekommenderar vi att värmekniv/glödtråd används vid kapning av EPS och inte vanlig sticksåg/fogsvans. Värmekniven ger ett mer exakt snitt samtidigt som man inte river upp material.

3. Sortera spill av EPS i egna säckar

På grund av sin stora volym och låga vikt är det en stor fördel att sortera ut EPS och därmed reducera antal tömningar av restavfall på byggarbetsplatsen. Insamlat EPS kan material- och energiåtervinnas. Gör sorteringen så enkel som möjligt på byggarbetsplatsen: Sätt upp säckar från start där kapning av materialet sker. Markera tydligt på säckarna att de innehåller EPS. Kontrollera med din lokala återvinningsstation hur de samlar in EPS.



BEWI Insulation Sverige

Box 507, 541 28 Skövde
Diabasvägen 11, 541 52 Skövde

Kundcenter

T: 0500- 38 28 20

E: order-SE.insulation@bewi.com

Teknisk Kundservice

T: 031-795 90 38

E: support-SE.insulation@bewi.com

W: bewi.com



Med förbehåll för tryckfel eller förändringar som sker efter publicering. Produkterna kan variera i färg och specifikationer. Uppdaterad information finns på vår hemsida bewi.com BEWI © 2024-07

BEWI